

事業報告書

令和5年度



社会福祉法人 健仁会

特別養護老人ホーム

千の風・河内

目 次

| | |
|-----------------------------|----|
| 事業実績報告の概要 | 3 |
| 1. 施設の概要 | 4 |
| 2. 河内町の概要 | 7 |
| 3. 基本理念 | 8 |
| 4. 法人本部 | 9 |
| 4-1 役員等 | 9 |
| 4-2 理事会の開催状況 | 9 |
| 4-3 不動産（土地・建物）の所有状況 | 9 |
| 5. 令和5年度決算報告 | 10 |
| 5-1 資金収支計算書 | 10 |
| 5-2 事業活動収支計算書 | 10 |
| 5-3 貸借対照表 | 11 |
| 6. 組織及び業務内容 | 12 |
| 7. 職員配置状況 | 13 |
| 7-1 勤務形態別状況 | 13 |
| 7-2 職種別配置状況 | 13 |
| 7-3 資格取得状況 | 13 |
| 8. 施設利用状況 | 14 |
| 8-1 介護保険者（市区町村）別入居者状況 | 14 |
| 8-2 月別入居者状況 | 14 |
| 8-3 月内入退所状況 | 14 |
| 8-4 年齢別構成 | 15 |
| 8-5 介護度別構成 | 15 |
| 8-6 面会状況 | 15 |
| 8-7 オムツ使用状況と日常生活行動能力（ADL）状況 | 16 |
| 8-8 個別機能訓練 | 17 |
| 9. 入居者の疾病状況 | 18 |
| 9-1 疾病別 | 18 |
| 9-2 月別の入院状況 | 18 |
| 9-3 入院患者の個別状況（疾患名・入院先病院） | 19 |
| 10. 栄養状況 | 20 |
| 10-1 月別栄養摂取状況 | 20 |

| | | |
|---------|-------------------|-----|
| 1 0 - 2 | 給食の種類 | 2 1 |
| 1 0 - 3 | 栄養マネジメント状況 | 2 1 |
| 1 0 - 4 | 行事食の状況 | 2 2 |
| 1 0 - 5 | 嗜好調査 | 2 3 |
| 1 1 . | 入居者の活動状況（QOL向上） | 2 4 |
| 1 1 - 1 | 地域交流活動状況 | 2 4 |
| 1 1 - 2 | クラブ活動 | 2 4 |
| 1 1 - 3 | ユニット行事 | 2 4 |
| 1 2 . | 職員研修状況 | 2 7 |
| 1 2 - 1 | 施設外研修 | 2 7 |
| 1 2 - 2 | 施設内研修 | 2 7 |
| 1 2 - 3 | 各種会議、委員会等 | 2 8 |
| 1 2 - 4 | 健仁会理事会、グループ施設会議等 | 2 8 |
| 1 3 . | 短期入所介護 | 2 9 |
| 1 3 - 1 | 月別利用状況 | 2 9 |
| 1 3 - 2 | 利用者介護度状況（介護福祉） | 3 0 |
| 1 3 - 3 | 利用者年齢構成（介護福祉） | 3 0 |
| 1 3 - 4 | 利用者区分状況（障害福祉） | 3 0 |
| 1 3 - 5 | 利用者年齢構成（障害福祉） | 3 1 |
| 1 3 - 6 | 短期入所年間利用状況 | 3 1 |
| 1 4 . | デイサービス及び予防デイサービス | 3 2 |
| 1 4 - 1 | 月別利用者数 | 3 2 |
| 1 4 - 2 | 要介護度及び要支援度別状況 | 3 2 |
| 1 4 - 3 | 障害程度区分状況 | 3 3 |
| 1 4 - 4 | 日常的レクリエーション活動内容 | 3 3 |
| 1 4 - 5 | デイサービス年間行事 | 3 4 |
| 1 5 . | 居宅介護支援事業所 | 3 5 |
| 1 5 - 1 | 居宅サービス計画作成数 | 3 5 |
| 1 5 - 2 | 居宅サービス事業別の提供（利用）数 | 3 5 |
| 1 5 - 3 | 要介護認定訪問調査実施件数 | 3 5 |
| | 令和6年度事業計画と方針 | 3 6 |

令和5年度 事業実績の概要

令和5年度の事業活動及び収支状況等の概要をご報告いたします。

近年の新型コロナウイルス感染症も5月から5類へ位置づけられましたが、高齢者施設としては今後も感染症対策に配慮しながら、事業推進に努めて参りたいと思います。

今年度は、前年度に比べて入所者の延数は773名減少、短期入所者の延数も211名減少となりました。いまだ新型コロナウイルス感染症の影響を受けている状況でした。通所につきましては、土曜営業を開始し2年目になりましたが、近隣市町村に単独デイサービス開設等の影響もあり利用者延数は159名の減少となりました。その結果、収益は前年度に比べて1,149万円の減収でした。しかし、水道光熱費や物価高騰の中、節約や職員の業務改善（記録の効率化や情報の共有化）等から費用は前年度に比べて227万円減少し、収支増減差額は1,336万円の黒字となり前年度より144万円増額になりました。

コロナ禍での施設生活でしたが、一人一人の生活スタイルを尊重した個別ケア（リハビリ等の充実による健康維持等）の推進と季節感を味わいながらメリハリのある生活が楽しめる過ごし方ができる様に取り組んで参りました。また、社会貢献活動として日本財団のチャリティ自販機「夢の貯金箱」の設置や地域の障がい者センターからの就業支援も継続中です。今後はボランティアの導入等を検討しながら更に充実した施設生活が営めるように努めて参ります。その為には、職員研修は欠かせません。「学研 eラーニングシステム」の各自受講や、施設備え付けの図書等を活用しながら職員自身で研鑽やコミュニケーション能力を高め、サービスの質の向上を目指しました。

昨今、災害等が頻発しているおり火災や水害等に対する各種防災訓練や講習を実施し、入居者様の安心・安全確保に備えています。また、居宅介護支援事業所の介護支援専門員を通じて、地域住民との関りを更に深めながら、少しでも多くの方が住み慣れた地域で自分らしい在宅生活の継続ができるようにきめ細かい支援に心がけていきたいと思っております。

年に一度、ご利用者ご家族様を対象に「満足度調査」を行い、その結果、ご意見ご要望を真摯に受け止め、改善点をご利用者ご家族様にご報告させていただきました。

以上、令和5年度の事業概要をご報告いたします。

次年度は、更なる努力を重ね、健全経営、ご利用者様の安心・安全、サービスの質の向上、職員の資質向上、職員の確保・定着に努める所存です。

令和6年3月 千の風・河内 施設長 飯倉 洋子

1. 施設の概要

- (1) 経営主体 社会福祉法人 健仁会
- (2) 施設名称 特別養護老人ホーム 千の風・河内
- 介護老人福祉施設 (茨城県高福指令第 446 号)
 - 事業所番号 (0873800924)
 - 指定年月日 (平成19年3月1日)
 - 生活保護法指定介護機関 (茨城県福指指令第 7-14 号)
 - 指定年月日 (平成19年3月1日)
 - 短期入所生活介護 (茨城県高福指令第号 447-1 号)
 - 事業所番号 (0873800932)
 - 指定年月日 (平成19年3月1日)
 - 生活保護法指定介護機関 (茨城県福指指令第 7-15 号)
 - 指定年月日 (平成19年3月27日)
 - 介護予防短期入所生活介護 (茨城県高福指令第号 447-2 号)
 - 事業所番号 (0873800932)
 - 指定年月日 (平成19年3月1日)
 - 通所介護 (通常規模型) (茨城県長福指令 38 号)
 - 事業所番号 (0873801369)
 - 指定年月日 (令和元年7月1日)
 - 生活保護法指定介護機関 (茨城県福指指令第 7-16 号)
 - 指定年月日 (平成19年3月27日)
 - 介護予防通所介護 (総合事業) (茨城県長福指令 17-2 号)
 - 事業所番号 (0873800940)
 - 指定年月日 (平成19年4月1日)
 - 居宅介護支援事業所 (茨城県長福指令 126 号)
 - 事業所番号 (0873801039)
 - 指定年月日 (平成22年8月1日)
 - 基準該当生活介護 (障害福祉) (河内町との委託契約)
 - 事業所番号 (0843800012)
 - 契約年月日 (平成25年4月1日)
 - 基準該当生活訓練 (障害福祉) (河内町との委託契約)
 - 事業所番号 (0843800012)
 - 契約年月日 (平成25年4月1日)

- 短期入所（障害福祉） (茨城県障福指令第 135 号)
- 事業所番号 (0813800331)
- 指定年月日 (平成25年11月1日)
- 障がい者等日中一時支援事業 (龍福所249号)
- 指定年月日 (平成27年2月9日)
- 介護予防・日常生活支援総合事業 (河福発 412 号)
- (龍ヶ崎市指令 30 高第 22 号)
- (利根町指令 29 福第 93 号)
- 事業所番号 (0873800940)
- 指定年月日 (平成30年4月1日)

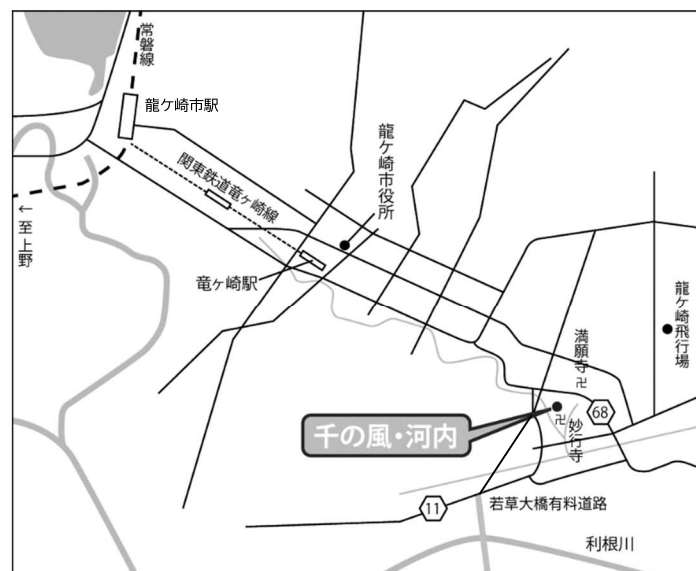
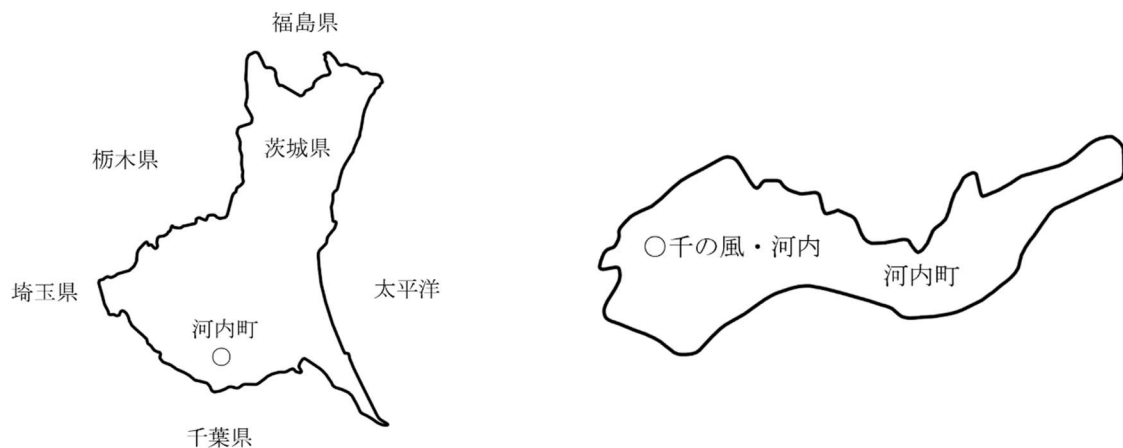
- (3) 所在地 〒300-1331 茨城県稲敷郡河内町生板 4627 番地
TEL 0297-60-4166 FAX 0297-60-4165
- (4) 理事長 小池 健
- (5) 施設長 飯倉 洋子
- (6) 法人設立年月日 平成15年9月1日 (千葉県高指令第54号)
- (7) 施設設置年月日 平成19年3月1日 (茨城県高福指令第454号)
- (8) 診療所開設年月日 平成19年1月30日 (茨城県竜保指令第96号)
- (9) 施設形態 新型特養「全室個室・ユニットケア方式採用」
- (10) 定員(床) ○入所62名 ○短期入所16名 ○通所介護25名
- (11) 敷地面積 4,760.00 m²
- (12) 建物面積 4,215.68 m²
- (13) 建物構造 RC造 2階建
- (14) 設備・装置 全館冷暖房、温水給湯ガス、全館放送装置、エレベーター、火災報知システム、スプリンクラー装置、個浴、一般浴、機械浴、ナースコール PHS 対応装置
- (15) 関連法人・施設
 - ①社会福祉法人 健仁会
 - 特別養護老人ホーム 千の風・清澄 (千葉県鴨川市)
 - 介護老人保健施設 千の風・川崎 (神奈川県川崎市)
 - ②医療法人社団 健仁会
 - 船橋北病院 (千葉県船橋市)
 - 手賀沼病院 (千葉県柏市)
 - ③医療法人社団 踏青会
 - 下総病院 (千葉県八千代市)
 - 小池病院 (千葉県八千代市)
 - 津田沼メンタルクリニック (千葉県習志野市)
 - 介護老人保健施設 千の星・松戸 (千葉県松戸市)
 - ファミリー柏こころのクリニック (千葉県柏市)

- ④医療法人社団 つくば健仁会
とよさと病院（茨城県つくば市）
- ⑤医療法人 積愛会
横浜舞岡病院（神奈川県横浜市）
介護老人保健施設 千の星・よこはま（神奈川県横浜市）
- ⑥医療法人社団 全生会
江戸川病院（千葉県野田市）
- ⑦医療法人 清風会
ホスピタル坂東（茨城県坂東市）
訪問看護ステーション 愛心会（茨城県坂東市）
介護老人保健施設 寿桂苑（茨城県坂東市）
居宅介護事業所 ライフヘルプセンター昇祐会（茨城県坂東市）
グループホーム 春詠／山遥／青杜（茨城県坂東市）（茨城県坂東市）
グループホーム 圭史／親和／宏心（茨城県坂東市）
多機能型障害福祉サービス事業所 吉泉苑（茨城県坂東市）
地域活動支援センター 煌（茨城県坂東市）
認可保育園 七星（茨城県坂東市）

2. 河内町の概要

河内町は茨城県の最南端にあり、県境を流れる利根川の対岸には国際空港のある千葉県成田市、県内は龍ヶ崎市、稲敷市、利根町に接しています。

地形は利根川に沿って細長く、平坦で自然豊かな田園風景が広がり、地平線が見える町としても有名です。都心から 50 km 圏内という地の利を生かし、新鮮な農産物の供給基地として、また、歴史と文化が調和した街づくりを目指して更なる発展を遂げようとしています。町の人口は令和 5 年 3 月末時点で、7,935 人を数え、65 歳以上は 3,263 人（41.1%）となっています。



<交通のご案内>

電車・・・JR常磐線龍ヶ崎市駅乗換え、関東鉄道竜ヶ崎線、竜ヶ崎駅下車タクシー10分
車・・・東関東自動車道成田ICを降りて、国道408号、国道356号を経て若草大橋（利根川・有料）を利用して茨城県に入り、県道11号を経て、県道68号線沿いに施設の案内板有り。

3. 基本理念

法人の目的と経営の原則

(目的)

社会福祉法人健仁会は、多様な福祉サービスがその利用者の意向を尊重して総合的に提供されるよう創意工夫することにより、利用者が、個人の尊厳を保持しつつ、自立した生活を地域社会において営むことができるよう支援することを目的として社会福祉事業を行う。

(経営の原則)

社会福祉法人健仁会は、社会福祉事業の主たる担い手としてふさわしい事業を確実、効果的かつ適正に行うため、自主的にその経営基盤の強化を図るとともに、その提供する福祉サービスの質の向上並びに事業経営の透明性の確保を図り、もって地域福祉の推進に努めるものとする。

施設運営の理念（千の風・河内の目指すもの）

- 1) 一人ひとりの人権や生きてきた人生を尊重します
- 2) 「できる事」「やりたい事」＝生きがいの自己実現の支援します
- 3) 居心地が良い生活の場（家）を共につくります

<提供するサービスの概要>

- ・居室は全て個室部屋（7 8室）になっております。
- ・利用者様の状態に応じて、1階、2階、の各ユニットで生活ができます。
- ・医療につきましては、嘱託医、看護師、機能訓練指導員がおり、利用者の健康保持を図っています。
- ・食事は管理栄養士の指導の下、利用者の健康を考え、また、楽しい食事と嗜好（選択食）ができるよう考慮しています。
- ・入浴は個室（家庭用）、一般浴（銭湯タイプ）、機械浴（座床）があり、利用者の心身の状態に応じて利用できます。
- ・在宅のお年寄りや障がい者の方々の健康保持、介護者の負担軽減の一環として通所介護、短期入所の事業を行っています。

<入所条件>

- ・厚生労働省の運営基準に則り、介護の必要度の高い方（介護度4または介護度5）、独居老人、老々家族、介護を緊急に必要とする方、認知症による行動障害のある方などに優先的に入所して戴いております。

<費用>

- ・要介護度や入所希望者の収入に応じ、保険料の1～3割負担の他に、食事代・部屋代が掛かります。詳しいことは施設にお問い合わせ下さい。

<在宅サービス>

- ・通所介護、短期入所、障がい者福祉サービスのご利用を希望される方は、当施設の相談員にお問い合わせ下さい。

4. 法人本部

4-1 役員

| No | 役職名 | 氏名 | 主な関係役職 | 任期満了日 |
|----|--------|--------|-----------------------|---|
| 1 | 理事長 | 小池 健 | 医療法人社団 全生会 江戸川病院院長 | 令和5年6月25日から2年以内に終了する会計年度のうち最終のものに関する定時評議員会の終結時迄 |
| 2 | 業務執行理事 | 小池 慶太郎 | 東京女子医科大学病院 医師 | 〃 |
| 3 | 理事 | 飯倉 洋子 | 千の風・河内施設長 | 〃 |
| 4 | 〃 | 鈴木 幸雄 | 元鴨川市役所福祉課長 | 〃 |
| 5 | 〃 | 吉野 利宏 | 千の風・清澄元施設長 | 〃 |
| 6 | 〃 | 和田 等 | 千の風・清澄施設長 | 〃 |
| 7 | 監事 | 高濱 英夫 | 元鴨川市市長公室長 | 〃 |
| 8 | 〃 | 平野 久夫 | 民生委員 | 〃 |

4-2 理事会の開催状況

| 開催年月日 | 開催場所 | 出席者数 | 審議事項 |
|---------------|----------|----------------|--|
| 令和5年 6月11日 | 清澄 | 理事 4名 監事 2名 | <ul style="list-style-type: none"> ・評議員会の日時及び場所並びに議題の件 ・任期満了に伴う理事、監事候補者推薦・解任の件 ・任期満了に伴う評議員候補者推薦、解任の件 ・評議員選任、解任委員の辞任に伴う後任候補選任の件 ・令和4年度事業報告の件 ・令和4年度決算報告の件 ・令和4年度社会福祉充実残額算定承認決議の件 |
| 令和5年 6月25日 | 清澄 | 理事 5名 監事 2名 | <ul style="list-style-type: none"> ・理事改選に伴う理事長選出の件 ・理事改善に伴う業務執行理事選出の件 |
| 令和6年 1月14日 | 書面 承諾 | 理事 6名 監事 2名 | <ul style="list-style-type: none"> ・給与規程及び非常勤就業規則改定「清澄」の件 ・資金借入金「清澄」の件 ・資金借入金「川崎」の件 |
| 令和6年 3月17日 | 書面 承諾 | 理事 6名 監事 2名 | <ul style="list-style-type: none"> ・評議員会開催中止の件 ・令和5年度補正予算の件 ・令和6年度事業計画及び予算の件 ・第三者委員の選任「清澄」の件 |

4-3 不動産（土地・建物）の所有状況

| | | | |
|------------|--------|------------------------|----------------------------|
| 社会福祉法人 健仁会 | 千の風・清澄 | (土地) 千葉県鴨川市天津3466 | (5,610.98 m ²) |
| | | (建物) 鉄筋コンクリート造陸屋根3階建 | (4,643.44 m ²) |
| 社会福祉法人 健仁会 | 千の風・河内 | (土地) 茨城県稲敷郡河内町生板4627 | (4,760.00 m ²) |
| | | (建物) 鉄筋コンクリート造陸屋根2階建 | (4,215.68 m ²) |
| 社会福祉法人 健仁会 | 千の風・川崎 | (土地) 神奈川県川崎市幸区小向町15-25 | (3,012.23 m ²) |
| | | (建物) 鉄筋コンクリート造陸屋根4階建 | (4,780.06 m ²) |

5. 令和5年度決算報告

5-1 資金収支計算書

(自令和5年4月1日 至令和6年3月31日) (単位：千円)

| 収 入 | | 支 出 | |
|-------------|---------|-------------|---------|
| 科 目 | 金 額 | 科 目 | 金 額 |
| 事業活動による収入 | 427,731 | 事業活動による支出 | 400,512 |
| 施設整備等による収入 | 0 | 施設整備等による支出 | 43,276 |
| その他の活動による収入 | 3,448 | その他の活動による支出 | 4,161 |
| | | 当期資金収支差額 | △16,770 |
| 合 計 | 431,179 | 合 計 | 431,179 |

5-2 事業活動収支計算書

(自令和5年4月1日 至令和6年3月31日) (単位：千円)

| 収 益 | | 費 用 | | 増減差額 | |
|---------------|---------|---------------|---------|-----------------|--------|
| 科 目 | 金 額 | 科 目 | 金 額 | 科 目 | 金 額 |
| サービス活動 収益 | 425,566 | サービス活動 費用 | 412,210 | サービス活動 増減差額 | 13,356 |
| サービス活動外 収益 | 3,177 | サービス活動外 費用 | 3,168 | サービス活動外 増減差額 | 9 |
| | | | | (経常増減差額) | 13,365 |
| 特別収益 | 0 | 特別費用 | 0 | 特別増減差額 | 0 |
| 合 計 | 428,743 | 合 計 | 415,378 | 当期活動増減差額 | 13,365 |

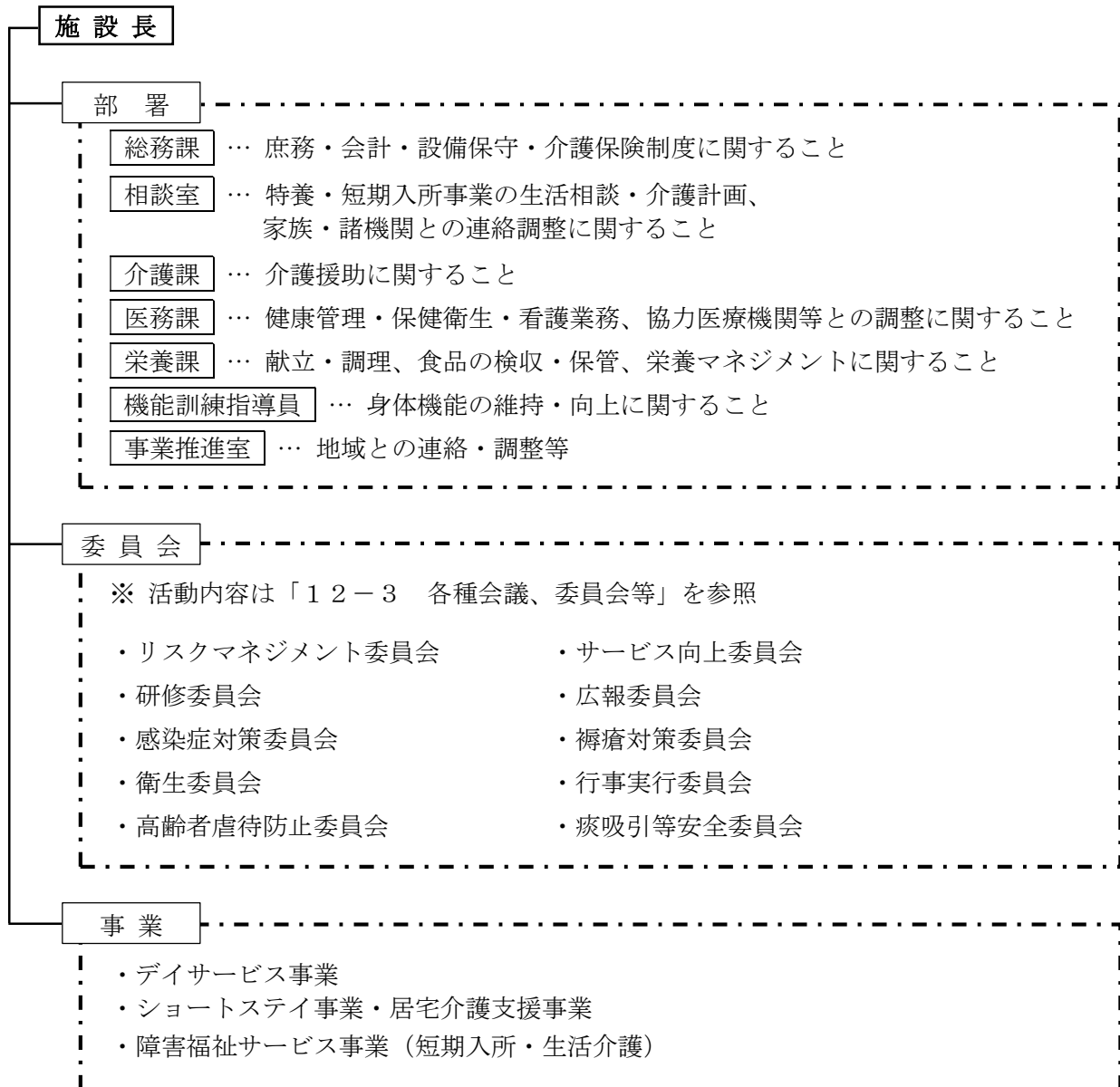
5-3 貸借対照表

(令和6年3月31日現在)

(単位：千円)

| 借 方 | | 貸 方 | |
|-----------|---------|--------------------|---------|
| 科 目 | 金 額 | 科 目 | 金 額 |
| 流動資産 | 114,518 | 流動負債 | 70,146 |
| 固定資産 | 568,611 | 固定負債 | 184,966 |
| 〔基本財産 | 457,095 | 【負債の部 合計】 | 255,112 |
| その他の固定資産 | 111,516 | 基本金 | 267,646 |
| | | 国庫補助金等特別積立 金 | 109,480 |
| | | 次期繰越活動増減差額 | 50,891 |
| | | (うち当期事業増減差 額 | 13,364) |
| | | 【純資産の部 合計】 | 428,017 |
| 【資産の部 合計】 | 683,129 | 【負債及び 純資産の部 合計】 | 683,129 |

6. 組織及び業務内容



7. 職員配置状況

7-1 勤務形態別状況（兼務者含む・休職者除く）

令和6年3月31日現在

| 区 分 | 常 勤 | 非 常 勤 | 計（人） |
|---------|-----|-------|------|
| 施 設 長 | 1 | — | 1 |
| 医 師 | — | 2 | 2 |
| 施設相談員 | 3 | — | 3 |
| 介 護 課 | 29 | 18 | 47 |
| 医 務 課 | 4 | 3 | 7 |
| 栄 養 課 | 1 | — | 1 |
| 機能訓練指導員 | 1 | — | 1 |
| 総 務 課 | 3 | 1 | 4 |
| デイサービス | 5 | 1 | 6 |
| 居 宅 | 3 | 1 | 4 |
| 清 掃 | — | 1 | 1 |
| 計 | 50 | 27 | 77 |

7-2 職種別配置状況（兼務者含む・休職者除く）

令和6年3月31日現在

| 区 分 | 施設長 | 生活 相談員 | 介護 専門員 支援 | 医 師 | 看 護 職 員 | 介 護 職 員 | 管 理 栄 養 士 | 機 能 訓 練 指 導 員 | 事 務 員 | 清 掃 | 調 理 員 |
|-----|-----|-----------|-----------------|--------|------------------|------------------|-----------------------|---------------------------------|-------------|--------|-------------|
| 常 勤 | 1 | 4 | 5 | — | 4 | 33 | 1 | 1 | 3 | — | 委 |
| 非常勤 | — | 1 | 1 | 2 | 3 | 18 | — | — | 1 | 1 | 託 |

7-3 資格取得状況（複数取得含む・休職者除く）

令和6年3月31日現在

| 区 分 | 男 | 女 | 計（人） |
|------------|---|----|------|
| 福祉施設士 | — | 1 | 1 |
| 介護福祉士 | 9 | 33 | 42 |
| 社会福祉士 | 1 | — | 1 |
| 社会福祉主事任用資格 | 2 | — | 2 |
| 介護支援専門員 | 2 | 7 | 9 |
| 衛生管理者 | 2 | — | 2 |
| 精神保健福祉士 | 2 | — | 2 |
| 看護師 | — | 4 | 4 |
| 准看護師 | — | 3 | 3 |
| 管理栄養士 | — | 1 | 1 |
| 理学療法士 | 1 | — | 1 |
| 介護職員実務者研修 | 3 | 9 | 12 |
| 介護職員初任者研修 | 3 | 2 | 5 |
| ヘルパー2級 | 1 | 19 | 20 |

8. 施設利用状況

8-1 介護保険者（市区町村）別入居者状況

令和6年3月31日現在

| 県 | 保険者（市区町村） | 男 | 女 | 計(人) |
|-----|-----------|----|----|------|
| 茨城県 | 河内町 | 6 | 20 | 26 |
| | 龍ヶ崎市 | 3 | 14 | 17 |
| | 稲敷市 | — | 1 | 1 |
| | 利根町 | — | 4 | 4 |
| | 牛久市 | 1 | 2 | 3 |
| | 取手市 | 1 | 1 | 2 |
| 千葉県 | 我孫子市 | 1 | 1 | 2 |
| | 松戸市 | — | 2 | 2 |
| | 印西市 | 1 | 1 | 2 |
| | 栄町 | — | 1 | 1 |
| 東京都 | 三鷹市 | 1 | — | 1 |
| 計 | 13市区町村 | 14 | 47 | 61 |

8-2 月別入居利用（稼働）状況

令和5年度

| 区分 | 4月 | 5月 | 6月 | 7月 | 8月 | 9月 | 10月 | 11月 | 12月 | 1月 | 2月 | 3月 | 計(日) |
|-------|------|------|------|------|------|------|------|------|------|------|------|------|--------|
| 居室延数 | 1920 | 1984 | 1920 | 1984 | 1984 | 1953 | 1953 | 1922 | 1922 | 1922 | 1798 | 1922 | 23,184 |
| 実利用日数 | 1824 | 1852 | 1787 | 1883 | 1902 | 1810 | 1775 | 1886 | 1885 | 1884 | 1753 | 1888 | 22,129 |
| 1日平均数 | 60.8 | 59.7 | 59.6 | 60.7 | 61.4 | 60.3 | 57.3 | 62.9 | 608 | 60.8 | 60.4 | 60.9 | 60.5 |
| 稼働率 | 95.0 | 93.3 | 93.1 | 94.9 | 95.9 | 92.7 | 90.9 | 98.1 | 98.1 | 98.0 | 97.5 | 98.2 | 95.4 |

8-3 月内入退所状況

令和5年度

| 区分 | 4月 | 5月 | 6月 | 7月 | 8月 | 9月 | 10月 | 11月 | 12月 | 1月 | 2月 | 3月 | 計(日) |
|--------|----|----|----|----|----|----|-----|-----|-----|----|----|----|------|
| 月初日人数 | 63 | 63 | 62 | 62 | 63 | 61 | 60 | 60 | 61 | 62 | 61 | 62 | 740 |
| 新規入居者数 | 1 | 2 | 3 | 3 | 2 | 1 | 2 | 3 | 2 | 1 | 1 | 0 | 21 |
| 退所者数 | 1 | 3 | 4 | 1 | 4 | 2 | 3 | 1 | 1 | 2 | 0 | 2 | 24 |
| 月末人数 | 63 | 62 | 61 | 63 | 61 | 60 | 59 | 61 | 62 | 61 | 62 | 61 | 736 |

8-4 年齢別構成

令和6年3月31日現在

| 区分 (歳) | 男 | 女 | 計 (人) |
|----------|------|------|-------|
| ～64 | — | 2 | 2 |
| 65～69 | — | — | — |
| 70～74 | 1 | 3 | 4 |
| 75～79 | 2 | 1 | 3 |
| 80～84 | 5 | 5 | 10 |
| 85～89 | 3 | 11 | 14 |
| 90～94 | 1 | 19 | 20 |
| 95～ | 2 | 6 | 8 |
| 計 | 14 | 47 | 61 |
| 平均年齢 (歳) | 85.3 | 87.7 | 87.1 |

8-5 介護度別構成

令和6年3月31日現在

| 介護度 | 男 | 女 | 計 (人) |
|-------|-----|-----|-------|
| 1 | — | — | — |
| 2 | — | — | — |
| 3 | 4 | 18 | 22 |
| 4 | 6 | 15 | 21 |
| 5 | 4 | 14 | 18 |
| 計 | 14 | 47 | 61 |
| 平均介護度 | 4.1 | 3.9 | 3.9 |

8-6 面会状況

令和5年度

| 区分 | 4月 | 5月 | 6月 | 7月 | 8月 | 9月 | 10月 | 11月 | 12月 | 1月 | 2月 | 3月 | 計 (件) |
|------|-----|-----|-----|-----|-----|-----|-----|-----|-----|-----|-----|-----|-------|
| 延件数 | 54 | 50 | 39 | 86 | 58 | 57 | 65 | 84 | 106 | 58 | 46 | 59 | 762 |
| 一日平均 | 1.8 | 1.6 | 1.3 | 2.8 | 1.9 | 1.9 | 2.1 | 2.8 | 3.4 | 1.9 | 1.6 | 1.9 | 2.1 |

※ 年間の最少・最多面会件数

最少回数 0回 (月平均回数 0回)

最多回数 92回 (月平均回数 7.7回)

8-7 オムツ使用状況と日常生活行動能力(ADL)状況

令和6年3月31日現在

| 区分 | 項目 | | 人数 | | 計 (人) |
|------|------------------|-------------------|----|----|----------|
| | | | 男 | 女 | |
| 歩行移動 | 自立している | | 3 | 3 | 6 |
| | 車椅子、杖を使って自分で出来る | | 7 | 17 | 24 |
| | 見守り、介助を要する | | 1 | 11 | 12 |
| | 移動も歩行も全面的に介助を要する | | 3 | 16 | 19 |
| 食事 | 自立している | | 11 | 35 | 46 |
| | 手を貸すと食べられる | | 0 | 2 | 2 |
| | 全面的に介助を要する | | 3 | 10 | 13 |
| 排泄 | 昼間 | 自立し、トイレで出来る | 6 | 10 | 16 |
| | | 手を貸せばトイレで出来る | 4 | 22 | 26 |
| | | 全面的に介助を要する(オムツ使用) | 4 | 15 | 19 |
| | 夜間 | 自立し、トイレで出来る | 5 | 7 | 12 |
| | | 手を貸せばトイレで出来る | 4 | 22 | 26 |
| | | 全面的に介助を要する(オムツ使用) | 5 | 18 | 23 |
| 入浴 | 個浴使用 | | 2 | 2 | 4 |
| | 中間浴使用 | | 9 | 35 | 44 |
| | 機械浴使用 | | 3 | 10 | 13 |
| 着脱衣 | 自立している | | 5 | 7 | 12 |
| | 手を貸せば出来る | | 6 | 23 | 29 |
| | 全面的に介助を要する | | 3 | 17 | 20 |

※自立は見守りを含む

※食事介助は胃ろうを含む

| 項目 | 内容 |
|--------------------|---|
| 関節可動域訓練 (ストレッチ) | 体幹・四肢の関節の拘縮や筋肉の短縮がみられている方に対して、徒手的に関節の運動を行ない、関節可動域の維持・改善や拘縮・筋短縮の予防を図る。 |
| 筋力トレーニング | 体幹や四肢の筋力が低下している方に対して、筋力の維持・増強を目的にトレーニングを行なう。 |
| 基本動作 日常生活動作練習 | 寝返り・起き上がり・坐位保持・立ち上がり・移乗などの基本的な動作練習や、食事・排泄などの日常生活に必要な動作など、日常生活を少しでも安全・安楽に過ごせるように練習する。 |
| 歩行練習 車いす駆動練習 | 自力での移動が困難な方に対して、その方の状態に応じた移動手手段(独歩・杖・歩行器・車いす等)を確立するために練習を行なう。 |
| 生活リハビリ | 日々の生活を送る中で行なう動作を練習として行なっていただき、リハビリの要素を踏まえたケアをすることで能力維持・向上を図る。介助量が多い利用者様においては、良肢位保持・体位交換などを行ない褥瘡や拘縮の予防を図る。各利用者様の身体状況・体調に合わせてメニューを設定・変更していく。 |
| 集団体操 | 週1回、各ユニットにて集団体操を行なう。合わせて機能訓練指導員や他利用者様との交流の場としても機能するようにする。 |
| ポジショニング シーティング | ベッド上の臥位やイス・車いすでの坐位において、褥瘡や拘縮の予防のために良肢位を保持できるような設定をし、普段から介護職員が行なえるように説明・指導する。 |
| 福祉用具等の調整 | 各利用者様に必要な移動用具(車いす・杖・歩行器等)、介護用品(食器・ベッド柵・ポータブルトイレ等)、靴、クッション等を選定し使用していただく。必要に応じて他職種の職員と相談しながら変更・再調整を行なう。また食器・靴・クッション等は状況により個人購入をご家族様に提案させていただくこともある。 |

9. 入居者の疾病状況

9-1 疾患別

令和5年度

| No | 疾患名 | 男性 | 女性 | 計(人) |
|----|--------------|----|-----|------|
| 1 | 精神疾患(認知症を除く) | 1 | 7 | 8 |
| 2 | 認知症 | 5 | 31 | 36 |
| 3 | 高血圧性疾患 | 4 | 29 | 33 |
| 4 | 心疾患 | 3 | 10 | 13 |
| 5 | 脳血管系疾患 | 5 | 11 | 16 |
| 6 | 目・耳の疾患 | 4 | 7 | 11 |
| 7 | 呼吸器系の疾患 | 1 | 1 | 2 |
| 8 | 消化器系の疾患 | 2 | 6 | 8 |
| 9 | リウマチ・腰痛症等 | 1 | 2 | 3 |
| 10 | 骨折・外傷等 | 1 | 2 | 3 |
| 11 | その他 | 7 | 18 | 25 |
| | 合計 | 34 | 124 | 158 |

※合併症を含む

9-2 月別の入院状況

令和5年度

| 区分 | 4月 | 5月 | 6月 | 7月 | 8月 | 9月 | 10月 | 11月 | 12月 | 1月 | 2月 | 3月 | 計 |
|------|----|----|----|----|----|----|-----|-----|-----|----|----|----|------|
| 入院者数 | 3 | 5 | 3 | 1 | 1 | 1 | 1 | 2 | 1 | 2 | 1 | 1 | 22人 |
| 日数 | 49 | 88 | 37 | 20 | 10 | 5 | 31 | 28 | 24 | 14 | 29 | 29 | 366日 |

※実入院者数10名

9-3 入院者の個別状況

令和5年度

| No | 性別 | 疾患名 | 医療機関名 | 入院日数 |
|----|----|-------------|---------|------|
| 1 | 男 | 肺炎 | 龍ヶ崎市S病院 | 60 |
| 2 | 女 | 食欲不振 | 龍ヶ崎市S病院 | 26 |
| 3 | 男 | 低ナトリウム血症、脱水 | 取手市J病院 | 32 |
| 4 | 男 | 胸水貯留 | 龍ヶ崎市S病院 | 30 |
| 5 | 女 | 敗血症、低血糖 | 龍ヶ崎市S病院 | 26 |
| 6 | 男 | 胸水貯留 | 取手市J病院 | 30 |
| 7 | 女 | 肺炎 | 阿見町T病院 | 40 |
| 8 | 女 | 大腿骨頸部骨折 | 取手市J病院 | 49 |
| 9 | 男 | 左肺膿胸 | 龍ヶ崎市S病院 | 3 |
| 10 | 女 | 認知周辺症状悪化 | 野田市E病院 | 70 |
| 計 | | | | 366日 |

10. 栄養状況

10-1 月別栄養摂取状況（1日当り）

令和5年度

| 区分 | 熱量 (kcal) | 蛋白質 (g) | 脂肪 (g) | カルシウム (mg) | 鉄 (mg) | ビタミン類 | | | | 食物繊維 (g) |
|-------|--------------|------------|-----------|---------------|-----------|-------------------|------------|------------|-----------|-------------|
| | | | | | | A (μ gRE) | B1 (mg) | B2 (mg) | C (mg) | |
| 4月 | 1,483 | 57.0 | 41.0 | 530 | 7.0 | 738 | 0.77 | 0.81 | 85 | 15.4 |
| 5月 | 1,500 | 59.0 | 44.0 | 585 | 7.7 | 826 | 0.81 | 0.85 | 91 | 17.0 |
| 6月 | 1,491 | 57.5 | 43.2 | 523 | 6.8 | 788 | 0.82 | 0.82 | 87 | 15.4 |
| 7月 | 1,481 | 57.2 | 42.6 | 532 | 6.8 | 781 | 0.81 | 0.84 | 79 | 15.0 |
| 8月 | 1,467 | 55.4 | 42.0 | 538 | 6.8 | 772 | 0.79 | 0.78 | 83 | 15.0 |
| 9月 | 1,452 | 56.0 | 40.0 | 538 | 7.0 | 753 | 0.77 | 0.79 | 77 | 15.0 |
| 10月 | 1,484 | 57.6 | 43.4 | 562 | 7.2 | 766 | 0.79 | 0.84 | 81 | 15.4 |
| 11月 | 1,513 | 58.3 | 45.4 | 558 | 7.3 | 772 | 0.85 | 0.87 | 87 | 14.6 |
| 12月 | 1,521 | 59.0 | 45.0 | 558 | 7.3 | 779 | 0.88 | 0.88 | 83 | 15.0 |
| 1月 | 1,495 | 58.0 | 42.0 | 520 | 7.0 | 766 | 0.85 | 0.84 | 79 | 14.4 |
| 2月 | 1,500 | 57.0 | 43.0 | 544 | 7.0 | 749 | 0.81 | 0.82 | 84 | 14.0 |
| 3月 | 1,506 | 57.0 | 43.0 | 511 | 7.0 | 751 | 0.90 | 0.80 | 81 | 15.0 |
| 平均 | 1,491 | 57.4 | 42.9 | 542 | 7.1 | 770 | 0.82 | 0.83 | 83 | 15.1 |
| 栄養基準量 | 1,600 | 60.0 | 35.0 | 650 | 7.0 | 700 | 1.00 | 1.10 | 100 | 18 |

10-2 給食の種類

令和5年3月31日現在

| 食事区分 | | 主食 | | 副食 | |
|------------|-----|-------------------|----|------------|----|
| 種類 | 人数 | 食形態 | 人数 | 食形態 | 人数 |
| 一般食 | 55 | 米飯 | 24 | 常菜 | 24 |
| 治療食 | 糖尿食 | 軟飯 | 3 | 一口大 | 4 |
| | 減塩食 | 全粥 | 20 | 刻み | 22 |
| | | 粥ミキサー | 7 | ソフト食 | 0 |
| | | パン | 2 | ミキサー食 | 9 |
| | | パン粥 | 0 | | |
| | | パン粥ミキサー | 0 | | |
| | | 米飯&パン | 1 | | |
| | | 軟飯&パン | 1 | | |
| | | 全粥&パン | 1 | | |
| | | 米飯&パン粥 | 0 | | |
| | | 軟飯&パン粥 | 0 | | |
| | | 全粥&パン粥 | 0 | | |
| | | 粥ミキサー& パン粥ミキサー | 0 | | |
| 食止め(入院者含む) | 0 | 食止め(入院者含む) | 0 | 食止め(入院者含む) | 0 |
| 経管栄養 | 2 | 経管栄養 | 2 | 経管栄養 | 2 |
| 計 | 61 | 計 | 61 | 計 | 61 |

10-3 栄養マネジメント状況

令和5年3月31日現在

| リスク区分 | 人数 | 割合 (%) |
|-------|----|--------|
| 低リスク | 30 | 49 |
| 中リスク | 31 | 51 |
| 高リスク | 0 | 0 |
| 未実施 | 0 | 0 |
| 計 | 61 | 100 |

| 行事名 | 期間 | 献立内容 |
|--------|--------|---|
| 花見弁当 | 4月5日 | チキンナゲット・海老フライ、根菜の炊き合わせ、フルーツ(いちご)、桜ごはん、すまし汁(菜の花・しめじ)、甘酒、カステラ |
| 端午の節句 | 5月5日 | 節句饅頭 |
| 母の日 | 5月14日 | サンドイッチ、肉団子とキャベツのトマト煮、アスパラサラダ ベーコンチャウダー、カップケーキ |
| 父の日 | 6月18日 | スタミナ丼、根菜の炒め煮、シルバーサラダ、 すまし汁(ほうれん草・花麩)、チーズケーキ |
| 七夕 | 7月7日 | 七夕そうめん、鶏肉ともやしの炒め物、フルーツ オレンジジュース、水ようかん |
| 土用の丑 | 7月30日 | うな丼、ピリ辛炒め、冷奴、すまし汁(花麩・ほうれん草) |
| 秋分の日 | 9月21日 | おはぎ |
| 納涼祭 | 9月23日 | カツカレー、フルーツミックスゼリー ソフトクリーム、たこ焼き、今川焼 |
| 敬老会 | 10月24日 | 魚と竹輪の磯辺揚げ、茶碗蒸し、菜果なます、すまし汁(花麩・ほうれん草)、赤飯 祝饅頭 |
| 秋の実り弁当 | 11月14日 | さつま芋ご飯、さば西京漬焼き・卵焼き、筑前煮風、フルーツ(柿・洋梨缶)、味噌汁(大根・油揚げ) |
| クリスマス | 12月24日 | スパイシーチキン、ポテトサラダ、フルーツ、キャベツのコンソメスープ、米飯 ケーキ |
| 大晦日 | 12月31日 | 年越しそば、がんもの炊き合わせ、フルーツ、ヤクルト |
| お正月 | 1月1日 | 新春盛り合わせ、お煮しめ、なます、すまし汁(キャベツ・わかめ)、赤飯、干支おやき |
| 七草粥 | 1月7日 | 卵とじ煮、青菜のなめ茸和え、味噌汁(南瓜・万能ねぎ)、七草粥 |
| 節分 | 2月3日 | 恵方巻き(押し寿司・海苔巻き)、筑前煮風、青菜の胡麻和え、すまし汁(花麩・わかめ) 甘酒、卵ボーロ |
| ひなまつり | 3月3日 | 散らし寿司、切干大根煮付、フルーツ、すまし汁(花麩・わかめ) 桜もち |

〔調査期間〕

- ・特養 令和6年2月26日～令和6年3月16日
- ・短期入所 令和6年3月19日、20日、22日
- ・通所介護 令和6年3月26日

〔調査方法〕 調査期間中に利用のあった、特養入所者61名、短期入所利用者18名、通所介護利用者14名のうち、回答可能な利用者に調査を実施した。

【調査期間内の対象者数】

| | 調査期間内 利用者数 (人) | 実施数 (人) | 実施割合 (%) |
|------|----------------------|------------|-------------|
| 入所 | 61 | 39 | 63.9 |
| 短期入所 | 18 | 12 | 66.7 |
| デイ | 14 | 10 | 71.4 |

① 主食の量について

| | 入所 | 短期入所 | デイ |
|------|----|------|----|
| 多い | 3 | 1 | 0 |
| 丁度良い | 29 | 11 | 10 |
| 少ない | 3 | 0 | 0 |
| 無回答 | 4 | 0 | 0 |
| 合計 | 39 | 12 | 10 |

② おかずの量について

| | 入所 | 短期入所 | デイ |
|------|----|------|----|
| 多い | 2 | 0 | 0 |
| 丁度良い | 27 | 11 | 10 |
| 少ない | 6 | 1 | 0 |
| 無回答 | 4 | 0 | 0 |
| 合計 | 39 | 12 | 10 |

③ 味付けについて

| | 入所 | 短期入所 | デイ |
|------|----|------|----|
| 濃い | 2 | 0 | 0 |
| 丁度良い | 32 | 12 | 10 |
| 薄い | 1 | 0 | 0 |
| 無回答 | 4 | 0 | 0 |
| 合計 | 39 | 12 | 10 |

④ 料理の温度について

| | 入所 | 短期入所 | デイ |
|------|----|------|----|
| 熱い | 0 | 0 | 0 |
| 丁度良い | 33 | 12 | 10 |
| 冷たい | 2 | 0 | 0 |
| 無回答 | 4 | 0 | 0 |
| 合計 | 39 | 12 | 10 |

⑤ 盛り付けについて

| | 入所 | 短期入所 | デイ |
|-----|----|------|----|
| 綺麗 | 25 | 10 | 10 |
| 普通 | 9 | 2 | 0 |
| 悪い | 1 | 0 | 0 |
| 無回答 | 4 | 0 | 0 |
| 合計 | 39 | 12 | 10 |

1 1. 入居者の活動状況 (QOL向上)

1 1-1 地域交流活動状況

| 月 日 | 参加者数 | 内 容 |
|---------------------------------|------|-----|
| 新型コロナウイルス対策のため、地域交流活動は自粛いたしました。 | | |

1 1-2 クラブ活動等

| 開催日 | 参加者数 | 内 容 |
|------------------------------------|-------|---|
| 毎月1回 (土曜日) | 平均18名 | 喫茶ルーム(相談・栄養) 同ユニットの入居者で、普段と違うおやつを楽しむ |
| 新型コロナウイルス対策のため、音楽教室・習字教室は自粛いたしました。 | | |

1 1-3 ユニット行事

とね・きぬユニット

| 日付 | ユニット名 | 行事内容 |
|--------|-------|-------------------|
| 4月5日 | とね・きぬ | お花見ドライブ 利用者5名 |
| 4月11日 | とね・きぬ | お誕生日会 利用者1名 |
| 5月26日 | とね・きぬ | 昼食会 フロア全体 |
| 6月24日 | とね・きぬ | お誕生日会 利用者5名 |
| 6月30日 | とね・きぬ | 七夕飾り フロア全体 |
| 7月22日 | とね・きぬ | お誕生日会 利用者2名 |
| 7月23日 | とね・きぬ | 花火大会 利用者様 |
| 8月16日 | とね・きぬ | 誕生日会 利用者2名 |
| 8月25日 | とね・きぬ | スイカ割 利用者様 |
| 9月28日 | とね・きぬ | 誕生日会 利用者1名 |
| 10月16日 | とね・きぬ | お芋パフェ作り フロア全体 |
| 10月24日 | とね・きぬ | 運動会 フロア全体 |
| 11月16日 | とね・きぬ | ドライブ 利用者4名 |
| 11月22日 | とね・きぬ | ドライブ 利用者5名 |
| 11月28日 | とね・きぬ | 誕生日会 利用者1名 |
| 12月7日 | とね・きぬ | 誕生日会 利用者1名 |
| 12月25日 | とね・きぬ | クリスマス会 フロア全体 |
| 1月19日 | とね・きぬ | 新春ドライブ 利用者5名 |
| 1月21日 | とね・きぬ | 誕生日会 利用者1名 |
| 1月25日 | とね・きぬ | 誕生日会 利用者2名 |
| 1月30日 | とね・きぬ | 誕生日会 利用者1名 |
| 2月16日 | とね・きぬ | バレンタインケーキ作り フロア全体 |
| 3月9日 | とね・きぬ | 誕生日会 |
| 3月10日 | とね・きぬ | 誕生日会 |
| 3月19日 | とね・きぬ | フラワーアレンジメント フロア全体 |

あさひ・ひかりユニット

| 日付 | ユニット名 | 行事内容 |
|--------|---------|---------------------------|
| 4月18日 | あさひ・ひかり | 4月誕生日会 スイーツを楽しむ フロア全体 |
| 5月15日 | あさひ・ひかり | 誕生日会 入居者1名 |
| 5月15日 | あさひ・ひかり | ゲーム イチゴ摘み フロア全体 |
| 6月30日 | あさひ・ひかり | デリバリーで食事を楽しむ フロア全体 |
| 6月30日 | あさひ・ひかり | 誕生日会 入居者2名 |
| 7月7日 | あさひ・ひかり | 七夕 誕生日会 フロア全体 |
| 8月4日 | あさひ・ひかり | 誕生日会 入居者2名 |
| 8月4日 | あさひ・ひかり | 花火大会 フロア全体 |
| 9月29日 | あさひ・ひかり | 十五夜 フロア全体 |
| 9月29日 | あさひ・ひかり | 誕生日会 入居者1名 |
| 10月30日 | あさひ・ひかり | デリバリーランチ フロア全体 |
| 10月30日 | あさひ・ひかり | 誕生日会 入居者1名 |
| 11月27日 | あさひ・ひかり | 買い物行事 入居者6名 |
| 12月21日 | あさひ・ひかり | クリスマス会 フロア全体 |
| 2月5日 | あさひ・ひかり | 1月2月合同誕生日会 |
| 2月5日 | あさひ・ひかり | 節分豆まき お菓子つかみ取りゲーム 入居者様 |
| 3月19日 | あさひ・ひかり | 餃子パーティ フロア全体 |
| 3月19日 | あさひ・ひかり | ゲーム大会 フロア全体 |
| 3月19日 | あさひ・ひかり | 誕生日会 入居者1名 |

つくば・ひたちユニット

| 日付 | ユニット名 | 行事内容 |
|--------|---------|----------------|
| 4月23日 | つくば・ひたち | 誕生日会 入居者2名 |
| 5月22日 | つくば・ひたち | 誕生日会 入居者4名 |
| 5月24日 | つくば・ひたち | おやつ作り フロア全体 |
| 6月17日 | つくば・ひたち | 焼肉パーティ フロア全体 |
| 7月14日 | つくば・ひたち | 七夕行事 フロア全体 |
| 7月23日 | つくば・ひたち | 誕生日会 入居者2名 |
| 8月31日 | つくば・ひたち | 花火 フロア全体 |
| 9月20日 | つくば・ひたち | 誕生日会 |
| 9月29日 | つくば・ひたち | お月見行事 フロア全体 |
| 10月4日 | つくば・ひたち | 外出行事 入居者3名 |
| 10月26日 | つくば・ひたち | おやつ作り フロア全体 |
| 12月21日 | つくば・ひたち | 夜のドライブ 入居者6名 |
| 12月25日 | つくば・ひたち | クリスマス会 フロア全体 |
| 1月5日 | つくば・ひたち | 初詣 入居者4名 |
| 1月27日 | つくば・ひたち | お刺身を食べよう フロア全体 |
| 3月5日 | つくば・ひたち | 1月2月誕生日会 入居者様 |

かわち・おがわユニット

| 日付 | ユニット名 | 行事内容 |
|--------|---------|-----------------|
| 5月4日 | かわち・おがわ | 誕生日会 入居者1名 |
| 6月29日 | かわち・おがわ | たこ焼きパーティー フロア全体 |
| 7月9日 | かわち・おがわ | 誕生日会 入居者2名 |
| 7月21日 | かわち・おがわ | 花火 フロア全体 |
| 7月24日 | かわち・おがわ | 誕生日会 入居者1名 |
| 8月23日 | かわち・おがわ | スイカ割 フロア全体 |
| 8月23日 | かわち・おがわ | 誕生日会 フロア全体 |
| 9月22日 | かわち・おがわ | 誕生日会 フロア全体 |
| 9月22日 | かわち・おがわ | お月見行事 フロア全体 |
| 10月11日 | かわち・おがわ | 誕生日会 入居者1名 |
| 10月18日 | かわち・おがわ | 出前昼食会 フロア全体 |
| 11月22日 | かわち・おがわ | 出前昼食会 フロア全体 |
| 12月12日 | かわち・おがわ | 誕生日会 入居者1名 |
| 12月21日 | かわち・おがわ | クリスマス会 フロア全体 |
| 1月19日 | かわち・おがわ | 誕生日会 入居者3名 |
| 1月29日 | かわち・おがわ | 牛久大仏 入居者様4名 |
| 2月3日 | かわち・おがわ | 豆まき フロア全体 |
| 3月4日 | かわち・おがわ | 2月3月 誕生日会 入居者様 |
| 3月4日 | かわち・おがわ | ひな祭り フロア全体 |

全体行事

| 日付 | 行事内容 |
|-------|----------|
| 4月7日 | お花見弁当 |
| 6月 | 季節のおやつ |
| 6月25日 | 運動会 |
| 7月 | 季節のおやつ |
| 9月23日 | 千秋祭（納涼祭） |
| 11月 | 季節のおやつ |
| 12月 | 鏡餅づくり |
| 2月 | 季節のおやつ |

12. 職員研修状況

12-1 施設外研修・講習・会議等

| 日程 | 場所 | 主催 | 内容 | 参加者 |
|---------|-------|----------------------------------|---|---------------------------|
| 4月20日 | 水戸 | 茨城県社協 | 社会福祉施設等新任職員研修 | 松浦 |
| 5月25日 | オンライン | 茨城県福祉部長寿福祉課 | 新型コロナウイルス感染症の5類感染症への移行後の高齢施設における感染対策研修会 | 大久保 |
| 6月1日 | オンライン | パラマウントベッド | 床ずれ対策WEBセミナー講演C 座るを快適に | 野口 |
| 6月15日 | オンライン | 茨城県社協 | コロナ禍だからこそ必要なリーダーシップ | 嶋田 |
| 6月20日 | オンライン | 茨城県社協 | 職員から信頼されるリーダーになるためには | 飯塚 |
| 7～8月 | オンライン | 介護支援専門員協会 | 主任介護支援専門員研修 | 中島 |
| 7～9月 | オンライン | 介護支援専門員協会 | 専門II更新研修 | 高瀬・秋鹿 |
| 8月3日 | オンライン | 茨城県社協 | 業務改善向上研修 | 瀬川 |
| 8月9日 | 水戸市 | 茨城県老人福祉施設協議会 | 災害時における受援計画作成研修会 | 佐々木 |
| 8月24日 | オンライン | 茨城県社会福祉協議会 | 福祉現場における事業継続計画作成研修 | 佐々木 |
| 9月28日 | 龍ヶ崎市 | 龍ヶ崎済生会病院医療安全室 | 医療安全の基礎 | 大久保・菫澤 |
| 10月13日 | 幕張メッセ | R X Japan | 介護&看護EXPO東京 | 菅原 |
| 10月17日 | オンライン | 龍ヶ崎保健所 | 感染症・結核研修会 | 大久保 |
| 10月18日～ | オンライン | 茨城県福祉サービス振興会 | 茨城県認定調査員現任者研修 | 秋鹿・高瀬 中島・石島 |
| 10月27日 | オンライン | シフトメーション | 自動シフト作成 | 瀬川・菅原 |
| 11月8日 | オンライン | ジェイテック | 自動シフト作成 | 菅原・瀬川・関 嶋田・飯塚 藤崎・中川 |
| 11月17日 | オンライン | テクノエイド協会 | 介護ロボット等活用ミーティング | 菅原 |
| 12月8日 | オンライン | パラマウントベッド | 抱え上げない 引きずらないケアで業務の効率化と人材定着 | 瀬川・大塚 野口・菅原 |
| 12月18日 | オンライン | 介護支援専門員協会 牛久・龍ヶ崎・利根・河内 地区会 | 後進育成・実習生の指導に関する研修 | 中島・石島 |
| 1月27日 | オンライン | 株式会社モルテン | オンラインMCSセミナー2024 統一ケアの実践による課題解決 | 野口 |
| 2月27日 | オンライン | 龍ヶ崎済生会病院 | ALS患者に対するリハビリテーション | 野口 |
| 2月27日 | 河内町 | 河内町地域包括支援センター | 「本当の介護予防」を考える | 高瀬 |
| 3月5日 | 取手市 | 地域リハビリテーション 広域支援センター | パーキンソン病の地域連携 | 野口 |
| 3月5日 | 取手市 | JAとりで総合医療センター | パーキンソン病の地域連携 | 中島 |
| 3月29日 | オンライン | 龍ヶ崎済生会病院 | サルコペニアの基礎知識と評価 | 野口 |
| 合計 | | | | 25 件 41 名 |

12-2 施設内研修

| 日程 | 場所 | 担当部署・講師業者名 | 内容 | 参加者 |
|-----|--------|------------|------------------------|---------------|
| 4月 | オンライン | 介護課 | 認知症への理解 | 37 名 |
| 5月 | オンライン | 介護課 | 介護職員に必須のアセスメント能力とは | 37 名 |
| 6月 | オンライン | 介護課 | 虐待・身体拘束防止の介護ケア | 35 名 |
| 7月 | オンライン | 介護課 | 医師法第17条 医療補助行為を知っておこう | 35 名 |
| 8月 | オンライン | 介護課 | これってハラスメント？ | 35 名 |
| 9月 | オンライン | 介護課 | 施設におけるリスクマネジメント | 36 名 |
| 10月 | オンライン | 介護課 | 介護施設における看取り ACPを理解する | 38 名 |
| 11月 | オンライン | 介護課 | 介護サービスにおける新型コロナ・インフル対策 | 37 名 |
| 12月 | オンライン | 介護課 | 介護職へのグリーフケア | 38 名 |
| 1月 | オンライン | 介護課 | 身体拘束とはどのようなことを指すのか | 76 名 |
| 2月 | オンライン他 | 介護課 | 介護従事者の倫理、虐待 | 77 名 |
| 3月 | オンライン | 介護課 | レクリエーション方法 役割と可能性 | 45 名 |
| 合計 | | | | 15 件 526 名 |

12-3 各種会議、委員会等

| 日程 | 場所 | 会議・委員会名 | 内容 |
|-----------|-----|--------------|--|
| 毎月1回 | 施設内 | 各部署連絡会議 | 施設運営状況や異動等の報告、部署間の情報交換・共有等 |
| 毎月1回 | 施設内 | リスクマネジメント委員会 | 介護事故等の防止や対応、身体拘束廃止等に関する事 |
| 毎月1回 | 施設内 | サービス向上委員会 | 入居者への快適な生活支援や、良質な介護の提供に関する事 |
| 毎月1回 | 施設内 | 研修委員会 | 職員の資質向上や、入居者のADL・QOLの維持向上等のための研修の企画・実施 |
| 毎月1回 | 施設内 | 広報委員会 | 広報誌やホームページの作成・更新に関する事 |
| 毎月1回 | 施設内 | 感染症対策委員会 | 感染症の発生予防や対策に関する事 |
| 毎月1回 | 施設内 | 褥瘡対策委員会 | 利用者の褥瘡状況の共有と予防・改善にむけての検討等 |
| 毎月1回 | 施設内 | 安全衛生委員会 | 職員の健康保持増進、職場環境改善について等 |
| 毎月1回 | 施設内 | 行事实行委員会 | 行事の計画や運営、館内のしつらえ等に関する事 |
| 毎月1回 | 施設内 | 高齢者虐待防止委員会 | 高齢者の虐待防止に関する情報や制度の共有、意識づけに関する事 |
| 毎月1回 | 施設内 | 痰吸引等安全委員会 | 痰吸引に関する技術の見直しや維持等に関する事 |
| 毎月1回 | 施設内 | ユニットリーダー会議 | リーダー等による情報交換、情報共有、支援向上等 |
| 毎月1回以上 | 施設内 | ユニット会議 | ユニット運営、入居者の情報共有等 |
| 毎週1回 | 施設内 | ケアケースカンファレンス | 各ユニット毎のアセスメント、プラン作成、モニタリング |
| 隔月1回(奇数月) | 施設内 | 給食連絡会議 | 給食委託会社との連絡調整、懸案事項、課題解決 |
| 年1回 | 施設内 | 地域密着事業運営推進会議 | 事業の報告と評価、要望、助言、指導等の確認 |
| 随時 | 河内町 | 河内町介護保険運営協議会 | 河内町の介護保険事業に関し、検討と課題協議 |
| 随時 | 河内町 | 河内町地域ケア推進会議 | 認知症初期集中支援チームについて等 |

12-4 健仁会理事会、グループ施設会議等

| 日程 | 場所 | 主催 | 内容 | 参加者 |
|--------|-------|---------|--------------------------|------|
| 4月26日 | オンライン | 健仁会G本部 | 介護施設グループ施設会議 | 飯倉 |
| 5月31日 | オンライン | 健仁会G本部 | 介護施設グループ施設会議 | 飯倉 |
| 6月11日 | 清澄 | 社福健仁会本部 | 社福法人健仁会法人監査 (R1決算) | 飯倉 |
| 6月11日 | 書面審議 | 社福健仁会本部 | 社福法人健仁会理事会 (R1決算) | 書面採決 |
| 6月25日 | 書面審議 | 社福健仁会本部 | 社福法人健仁会評議会 (R1決算) | 書面採決 |
| 6月28日 | オンライン | 健仁会G本部 | 介護施設グループ施設会議 | 飯倉 |
| 7月26日 | オンライン | 健仁会G本部 | 介護施設グループ施設会議 | 飯倉 |
| 8月30日 | オンライン | 健仁会G本部 | 介護施設グループ施設会議 | 飯倉 |
| 9月27日 | オンライン | 健仁会G本部 | 介護施設グループ施設会議 | 飯倉 |
| 10月25日 | オンライン | 健仁会G本部 | 介護施設グループ施設会議 | 飯倉 |
| 11月15日 | 清澄 | 介護施設G | 介護施設グループ施設移動会議 | 飯倉 |
| 11月28日 | オンライン | 健仁会G本部 | 介護施設グループ施設会議 | 飯倉 |
| 12月27日 | オンライン | 健仁会G本部 | 介護施設グループ施設会議 | 飯倉 |
| 1月31日 | オンライン | 健仁会G本部 | 介護施設グループ施設会議 | 飯倉 |
| 2月16日 | 川崎 | 介護施設G | 介護施設グループ施設移動会議 | 飯倉 |
| 2月28日 | オンライン | 健仁会G本部 | 介護施設グループ施設会議 | 飯倉 |
| 3月17日 | 書面審議 | 社福健仁会本部 | 社福法人健仁会理事会 (R5補正予算・R6予算) | 書面採決 |
| 3月27日 | オンライン | 健仁会G本部 | 介護施設グループ施設会議 | 飯倉 |
| 3月31日 | 書面審議 | 社福健仁会本部 | 社福法人健仁会評議会 (R5補正予算・R6予算) | 書面採決 |

1 3. 短期入所介護

1 3 - 1 月別利用状況

令和5年度

| | 日数 | 稼働 床数 | 介護短期 延利用日数 | 介護短期 延利用者数 | 障害短期 延利用日数 | 障害短期 延利用者数 | 一日平均 利用者数 |
|-----|---------------|-----------------|-----------------|---------------|---------------|---------------|---------------|
| 4月 | 30 | 420 | 262 | 44 | — | — | 8.7 |
| 5月 | 31 | 434 | 278 | 46 | — | — | 9.1 |
| 6月 | 30 | 420 | 291 | 43 | — | — | 9.7 |
| 7月 | 31 | 434 | 191 | 29 | — | — | 6.2 |
| 8月 | 31 | 434 | 302 | 49 | — | — | 9.7 |
| 9月 | 30 | 420 | 366 | 50 | — | — | 12.2 |
| 10月 | 31 | 434 | 307 | 40 | — | — | 9.9 |
| 11月 | 30 | 480 | 219 | 29 | — | — | 7.3 |
| 12月 | 31 | 496 | 254 | 35 | 3 | 1 | 8.2 |
| 1月 | 31 | 496 | 294 | 35 | 3 | 1 | 9.5 |
| 2月 | 29 | 464 | 361 | 40 | — | — | 12.4 |
| 3月 | 31 | 496 | 395 | 46 | — | — | 12.7 |
| 合計 | A 366 日 | B 5,428 床 | C 3,520 日 | D 486 人 | E 6 日 | F 2 人 | G 9.6 人 |

※B=A×ベッド数

※G=(C+E)/A

13-2 利用者介護度状況（介護福祉）（初回利用時）

令和5年度

| 介護度 | | 男 | 女 | 計（人） |
|-------|---|-----|-----|------|
| 要支援 | 1 | — | 2 | 2 |
| | 2 | — | 5 | 5 |
| 要介護 | 1 | 4 | 8 | 12 |
| | 2 | 5 | 11 | 16 |
| | 3 | 6 | 12 | 18 |
| | 4 | 9 | 12 | 21 |
| | 5 | 3 | 2 | 5 |
| 計 | | 27 | 52 | 79 |
| 平均介護度 | | 3.1 | 2.8 | 2.9 |

13-3 利用者年齢構成（介護福祉）（初回利用時）

令和5年度

| 区分（歳） | 男 | 女 | 計（人） |
|-------|----|----|------|
| ～64 | 1 | — | 1 |
| 65～69 | — | — | — |
| 70～74 | — | 2 | 2 |
| 75～79 | 3 | 3 | 6 |
| 80～84 | 7 | 5 | 12 |
| 85～89 | 7 | 19 | 26 |
| 90～94 | 8 | 18 | 26 |
| 95～ | 1 | 5 | 6 |
| 計 | 27 | 52 | 79 |

13-4 利用者区分状況（障害福祉）（初回利用時）

令和5年度

| 障害支援区分 | 男 | 女 | 計（人） |
|----------|---|---|------|
| 1 | — | — | — |
| 2 | — | — | — |
| 3 | — | — | — |
| 4 | — | — | — |
| 5 | — | — | — |
| 6 | — | 1 | 1 |
| 計 | — | 1 | 1 |
| 平均障害支援区分 | — | 6 | 6 |

13-5 利用者年齢構成（障害福祉）（初回利用時）

令和5年度

| 区 分（歳） | 男 | 女 | 計（人） |
|--------|---|---|------|
| ～17 | — | — | — |
| 18～64 | — | 1 | 1 |
| 計 | — | 1 | 1 |

13-6 短期入所年間利用状況（介護福祉+障害福祉）

令和5年度

| 区 分 | 内 容 |
|--------------|---------|
| 年間日数（A） | 366 日 |
| 稼働ベッド数（B） | 5,428 床 |
| 延利用日数（C） | 3,526 日 |
| 延利用者数（D） | 488 人 |
| 年間利用率（E） | 65.0 % |
| 1日当利用ベッド数（F） | 9.6 床 |
| 1人当利用日数（G） | 7.22 日 |

※B=A×ベッド数

E=C/B F=C/A G=C/D

14. デイサービス及び予防デイサービス

14-1 月別利用者数

令和5年度

| | デイサービス | 予防デイサービス (含総合事業) | 生活介護 (障害) | 利用者数 合計 | 1日平均 利用者数 | 利用率 |
|-----|--------|---------------------|--------------|------------|--------------|------|
| 4月 | 301 | 60 | — | 361 | 14.4 | 57.8 |
| 5月 | 334 | 64 | — | 398 | 14.7 | 59.0 |
| 6月 | 316 | 66 | — | 382 | 14.7 | 58.8 |
| 7月 | 306 | 52 | — | 358 | 13.8 | 55.1 |
| 8月 | 295 | 47 | — | 342 | 12.7 | 50.7 |
| 9月 | 270 | 43 | — | 313 | 12.0 | 48.2 |
| 10月 | 282 | 38 | — | 320 | 12.3 | 49.2 |
| 11月 | 295 | 25 | — | 320 | 12.3 | 49.2 |
| 12月 | 294 | 36 | — | 330 | 12.7 | 50.8 |
| 1月 | 265 | 34 | — | 299 | 12.5 | 49.8 |
| 2月 | 256 | 26 | — | 282 | 11.3 | 45.1 |
| 3月 | 263 | 32 | — | 295 | 11.3 | 45.4 |
| 計 | 3,477 | 523 | — | 4,000 | 12.9 | 51.6 |

14-2 要介護度及び要支援度別状況

令和6年3月31日現在

| 介護度 | | 男 | 女 | 計 |
|-------|---|---|----|----|
| 事業対象者 | | — | 1 | 1 |
| 要支援 | 1 | 1 | 1 | 2 |
| | 2 | — | 2 | 2 |
| 要介護 | 1 | 2 | 7 | 9 |
| | 2 | 2 | 10 | 12 |
| | 3 | 1 | 3 | 4 |
| | 4 | 1 | 1 | 2 |
| | 5 | 1 | — | 1 |
| 合計 | | 8 | 25 | 33 |

14-3 障害程度区分別状況

令和6年3月31日現在

| 区分 | 男 | 女 | 計 |
|----|---|---|---|
| 1 | — | — | — |
| 2 | — | — | — |
| 3 | — | — | — |
| 4 | — | — | — |
| 5 | — | — | — |
| 計 | — | — | — |

※ 令和5年度は利用者なし

14-4 日常的レクリエーション活動内容

令和5年度

| | | |
|----------|----------|-------------|
| ・野菜作り | ・花壇作り | ・塗り絵 |
| ・テレビ体操 | ・手芸 | ・四季の創作 |
| ・民謡 | ・おたのしみ体操 | ・回想法 |
| ・連想ゲーム | ・カラオケ | ・ホッケー |
| ・バランスゲーム | ・おやつ作り | ・風船バレー |
| ・カルタ | ・ビンゴ | ・輪投げ |
| ・マネーゲーム | ・トランプ | ・ホワイトボードゲーム |
| ・カードゲーム | ・お手玉 | ・しりとり |
| ・買い物ゲーム | ・テーブルゲーム | ・点つなぎ |
| ・釣りゲーム | ・ビンゴゲーム | ・間違い探し |
| ・歌詞探しゲーム | ・ボーリング | ・ジェスチャーゲーム |
| ・ペタンク | ・玉入れ | ・紙相撲 |

| 実施日 | 行 事 名 | 場 所 |
|--------|----------|--------|
| 5月10日 | 誕生会 | デイフロアー |
| 5月12日 | 誕生会 | デイフロアー |
| 6月22日 | 誕生会 | デイフロアー |
| 7月1日 | 誕生会 | デイフロアー |
| 8月4日 | すいか割り | デイフロアー |
| 8月8日 | 誕生会 | デイフロアー |
| 9月27日 | 誕生会 | デイフロアー |
| 10月9日 | デイ運動会 | デイフロアー |
| 10月20日 | 誕生会 | デイフロアー |
| 11月6日 | 誕生会 | デイフロアー |
| 11月9日 | 秋のドライブ | 牛久大仏 |
| 12月12日 | 誕生会 | デイフロアー |
| 12月22日 | クリスマス会 | デイフロアー |
| 1月15日 | 誕生会 | デイフロアー |
| 2月2日 | 節分豆まき | デイフロアー |
| 2月14日 | バレンタインデー | デイフロアー |
| 2月20日 | 誕生会 | デイフロアー |
| 3月6日 | 誕生会 | デイフロアー |

15. 居宅介護支援事業所

15-1 居宅サービス計画作成数

(件)

| | | 4月 | 5月 | 6月 | 7月 | 8月 | 9月 | 10月 | 11月 | 12月 | 1月 | 2月 | 3月 | 合計 |
|------|---|-----|-----|-----|-----|-----|-----|-----|-----|-----|-----|-----|-----|------|
| 要支援 | 1 | 7 | 6 | 6 | 6 | 6 | 6 | 6 | 7 | 7 | 8 | 9 | 8 | 82 |
| | 2 | 24 | 25 | 24 | 22 | 22 | 23 | 24 | 25 | 24 | 22 | 22 | 20 | 277 |
| 要介護 | 1 | 31 | 32 | 29 | 29 | 30 | 28 | 26 | 28 | 26 | 27 | 25 | 22 | 333 |
| | 2 | 31 | 29 | 31 | 31 | 31 | 30 | 31 | 29 | 28 | 29 | 27 | 25 | 352 |
| | 3 | 13 | 11 | 12 | 16 | 17 | 13 | 13 | 12 | 13 | 12 | 11 | 12 | 155 |
| | 4 | 11 | 12 | 10 | 10 | 9 | 11 | 12 | 12 | 12 | 13 | 15 | 13 | 140 |
| | 5 | 7 | 7 | 7 | 5 | 6 | 7 | 7 | 5 | 6 | 5 | 6 | 6 | 74 |
| 申請中 | | 0 | 0 | 0 | 0 | 0 | 0 | 0 | 0 | 0 | 0 | 0 | 0 | 0 |
| 合計 | | 124 | 122 | 119 | 119 | 121 | 118 | 119 | 118 | 116 | 116 | 115 | 106 | 1413 |
| 契約件数 | | 129 | 128 | 123 | 122 | 120 | 123 | 121 | 119 | 121 | 121 | 119 | 118 | 1464 |

15-2 居宅サービス事業別の提供(利用)数

()は千の風提供数

| | 4月 | 5月 | 6月 | 7月 | 8月 | 9月 | 10月 | 11月 | 12月 | 1月 | 2月 | 3月 | 合計 |
|------------------|--------------|--------------|--------------|--------------|--------------|--------------|--------------|--------------|--------------|--------------|--------------|--------------|----------------|
| 短期入所延日数 | 188 (59) | 164 (76) | 134 (53) | 125 (30) | 184 (113) | 238 (115) | 258 (95) | 198 (88) | 206 (129) | 300 (153) | 309 (188) | 339 (211) | 2643 (1310) |
| 通所介護延日数 | 334 (191) | 352 (214) | 352 (214) | 383 (212) | 339 (214) | 329 (200) | 338 (209) | 344 (211) | 327 (211) | 311 (194) | 283 (180) | 288 (179) | 3980 (2429) |
| 通所リハ延日数 | 140 | 151 | 154 | 145 | 130 | 110 | 142 | 144 | 149 | 165 | 155 | 154 | 1739 |
| 訪問介護延日数 | 182 | 207 | 187 | 245 | 163 | 157 | 130 | 117 | 218 | 170 | 185 | 198 | 2159 |
| 訪問リハ延日数 | 73 | 96 | 84 | 76 | 49 | 65 | 72 | 68 | 72 | 73 | 76 | 87 | 891 |
| 福祉用具(貸・販) 延件数 | 180 | 181 | 185 | 194 | 194 | 180 | 185 | 165 | 173 | 172 | 177 | 163 | 2149 |
| その他延件数 (訪問看護) | 234 | 231 | 243 | 242 | 219 | 212 | 150 | 150 | 193 | 193 | 202 | 205 | 2474 |

15-3 要介護認定訪問調査実施件数

| | 4月 | 5月 | 6月 | 7月 | 8月 | 9月 | 10月 | 11月 | 12月 | 1月 | 2月 | 3月 | 合計 |
|------|----|----|----|----|----|----|-----|-----|-----|----|----|----|----|
| 河内町 | 2 | 0 | 3 | 2 | 1 | 0 | 4 | 2 | 2 | 4 | 2 | 2 | 24 |
| 龍ヶ崎市 | 0 | 0 | 0 | 0 | 0 | 0 | 0 | 0 | 0 | 0 | 0 | 0 | 0 |
| 他市町村 | 0 | 0 | 1 | 1 | 0 | 1 | 0 | 1 | 0 | 0 | 0 | 1 | 5 |

令和6年度 千の風・河内 事業計画と方針

1. 社会福祉法人健仁会の基本理念

- 1) (目的) その利用者の意向を尊重して、サービス提供できるよう創意工夫する。
個人の尊厳を保持しつつ、自立した生活を営むことができるよう支援する。
- 2) (経営の原則) 事業を確実、効果的かつ適正に行うため、経営基盤の強化を図る。
提供する福祉サービスの質の向上を図る。
事業の経営状況の透明性を図る。

2. 施設運営の理念と方針（千の風・河内の目指すもの、思い）

～理念～

- 1 一人ひとりの人権や生きてきた人生を尊重する
- 2 「できる事」「やりたい事」＝生きがいの自己実現を支援する
- 3 居心地の良い生活の場（家）を共につくる

～方針～

- ・ 生活のスタイルを重視する
- ・ 自立支援の視点を大事にする
- ・ なじみの関係（寄り添うケア）を築く
- ・ 満足感を大切にす
- ・ 他職種連携してサービス提供に努める
- ・ 積極的に研修等へ参加し、自己研鑽に努める
- ・ 地域や家族とのふれあいを大切にす

3. 個別ケア方針・・・(ユニットケアの理念)

『あなたの あたりまえの暮らし を私たちが 支援致します 』

「あたりまえの暮らし」とは

- 慣れ親しんだ自分の家のように「自分の暮らし」ができる
- 「自分の居場所」があり、落ち着いた安らかな暮らしができる
- 「自分のペース」で食べたい、トイレに行きたい、寝たい等の暮らしができる

4. 本年度の事業の重点目標（◎印は重点項目、○印は継続項目）

- 1) 経営財源確保、収支改善による健全性経営に関すること
 - 取引業者と契約内容の見直しによるコスト改善
 - ◎稼働率向上及び加算項目取得による収益改善
- 2) 職員の資質の向上、人材の確保・定着に関すること
 - 奨学金貸付制度を活用し、資格取得の支援を図る
 - ◎職員の待遇の改善、職場環境の改善、健康衛生の取り組み
 - 施設内研修、外部研修（県社協、老施協、学研等のオンライン研修）への参加と充実等
- 3) 福祉サービスの質の向上に関すること
 - 事例を共有し、ケアの統一・向上を図る
 - 委員会活動（リスク・感染症・サービス向上・行事实行等）の取り組み強化
- 4) 地域に信頼される施設づくり、安心・安全な施設づくりに関すること
 - ◎地域交流を通じて、災害時等における地域住民との連携体制づくりを図る
- 5) 設備備品の老朽化対策
 - ◎厨房設備、照明器具、非常用放送設備、福祉用具類（ベッド・車いす等）等
順次更新時期